

บุคคลผู้นั้นอาจก่ออันตรายและมีความจำเป็นต้องได้รับการบำบัดรักษา

2.เมื่อพนักงานเจ้าหน้าที่ได้รับแจ้งบุคคลที่มีลักษณะข้างต้นให้ดำเนินการนำตัวบุคคลนั้นหรือร้องขอต่อพนักงานฝ่ายปกครองหรือตำรวจให้ดำเนินการนำตัวบุคคลนั้นไปยังสถานพยาบาลของรัฐหรือสถานบำบัดรักษาซึ่งอยู่ใกล้โดยไม่ชักช้า เพื่อรับการตรวจวินิจฉัยและประเมินอาการเบื้องต้น



หน้าที่ของสถานพินิจ

1.สถานพยาบาลเบื้องต้นหรือสถานบำบัดรักษาทางสุขภาพจิต

แพทย์ 1 คนและพยาบาล 1 คน มีหน้าที่ตรวจวินิจฉัยและประเมินอาการเบื้องต้น ภายใน 48 ชั่วโมง โดยใช้แบบรายงานผลการตรวจวินิจฉัยและประเมินอาการเบื้องต้น (ตจ.1)

2.สถานบำบัดรักษาทางสุขภาพจิต

2.1 สถานบำบัดรักษาทางสุขภาพจิต ต้องมีคณะกรรมการสถานบำบัดรักษา ซึ่งประกอบด้วย บุคลากรดังต่อไปนี้

- จิตแพทย์ประจำสถานบำบัดรักษา จำนวน 1 คน
- แพทย์ จำนวน 1 คน
- พยาบาลจิตเวช จำนวน 1 คน
- นักกฎหมาย จำนวน 1 คน
- นักจิตวิทยาหรือนักสังคมสงเคราะห์ทางการแพทย์ จำนวน 1 คน

2.2 มีหน้าที่ในการตรวจวินิจฉัยและประเมินอาการอย่างละเอียดภายใน 30 วันนับแต่วันที่รับตัวบุคคลนั้นไว้โดยคณะกรรมการสถานบำบัดรักษาออกคำสั่งตามมาตรา 29 คือ

ก. สั่งให้ผู้ป่วยเข้ารับการรักษาในสถานบำบัดรักษา

ข. สั่งให้บุคคลต้องเข้ารับการรักษา ณ สถานที่อื่น เมื่อบุคคลนั้นพ้นจากภาวะอันตรายโดยผลการตรวจวินิจฉัยและคำสั่งในการรักษาลงรายละเอียดใน ตจ.2และตจ.33.

ติดต่อ สอบถามและเสนอแนะ

กลุ่มพัฒนาความเป็นเลิศเฉพาะทางด้านนิติจิตเวช
สถาบันกัลยาณ์ราชนครินทร์
กรมสุขภาพจิต กระทรวงสาธารณสุข

23 ม.8 ก.พุทธมณฑลสาย 4 แขวง/เขตทวีวัฒนา
กทม.10170

โทรศัพท์ 02 8899066 ต่อ 1421, 1538,
02 4042030 โทรสาร 02 8899083

www.thaimentalhealthlaw.com

บทบาทที่เกี่วข้องในการ
บังคับใช้พระราชบัญญัติ
สุขภาพจิต พ.ศ. 2551



หลักการ

พระราชบัญญัติสุขภาพจิต พ.ศ.2551 บัญญัติขึ้นมา เพื่อกำหนดมาตรการคุ้มครองสังคมจากอันตรายที่อาจจะเกิดขึ้นจากผู้ที่มีความผิดปกติทางจิตและมีภาวะอันตรายในขณะเดียวกันเป็นการคุ้มครองผู้ป่วยจิตเวชให้ได้รับการบำบัดรักษา รวมทั้งกำหนดกระบวนการในการบำบัดรักษาบุคคลที่มีความผิดปกติทางจิตซึ่งอยู่ระหว่างการสอบสวนการไต่สวนมูลฟ้องหรือการพิจารณา หรือภายหลังศาลมีคำพิพากษาในคดีอาญา พระราชบัญญัติสุขภาพจิต พ.ศ.2551 ประกาศใช้เมื่อวันที่ 20 กุมภาพันธ์ 2551

การดำเนินการบังคับใช้พระราชบัญญัติสุขภาพจิต พ.ศ.2551 มีผู้เกี่ยวข้องหลายภาคส่วน ซึ่งต่างมีบทบาทหน้าที่แตกต่างกัน ได้แก่

ประชาชน



มีหน้าที่

แจ้งต่อพนักงานเจ้าหน้าที่ พนักงานฝ่ายปกครองหรือตำรวจ กรณีพบบุคคล ซึ่งมีพฤติกรรมดังนี้

1. มีภาวะอันตราย ได้แก่ พฤติกรรมของบุคคลที่มีความผิดปกติทางจิตที่แสดงออกที่น่าจะก่อให้เกิดอันตรายร้ายแรงต่อชีวิต ร่างกายหรือทรัพย์สินของตนเองและผู้อื่น หรือ

2. มีความจำเป็นต้องได้รับการบำบัดรักษา ได้แก่ ผู้ป่วยที่ขาดความสามารถในการตัดสินใจให้

ความยินยอมรับการบำบัดรักษาและต้องได้รับการบำบัดรักษาโดยเร็วเพื่อป้องกันหรือบรรเทาไม่ให้ความผิดปกติทางจิตมีความรุนแรงหรือเพื่อป้องกันอันตรายที่จะเกิดขึ้นกับผู้ป่วยหรือบุคคลอื่น



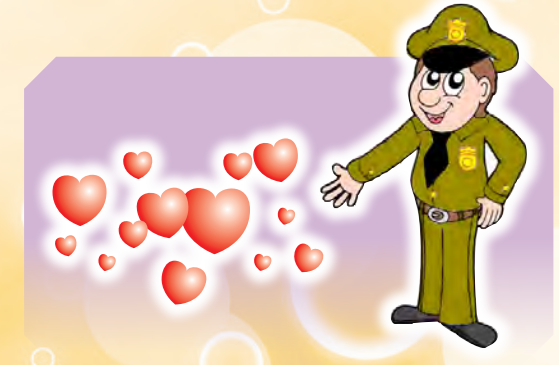
พนักงานฝ่ายปกครองหรือตำรวจ

มีหน้าที่

1. เมื่อพนักงานฝ่ายปกครองหรือตำรวจได้รับแจ้งจากประชาชนหรือพนักงานเจ้าหน้าที่หรือพบบุคคล ซึ่งสงสัยว่าอาจมีปัญหาทางสุขภาพจิตหรือป่วยเป็นโรคทางจิตเวช และพิจารณาแล้วเห็นว่าบุคคลผู้นั้นอาจก่ออันตรายและมีความจำเป็นต้องได้รับการบำบัดรักษาให้พนักงานฝ่ายปกครองหรือตำรวจ นำตัวบุคคลนั้นไปยังสถานพยาบาลของรัฐหรือสถานบำบัดรักษาที่อยู่ใกล้เพื่อรับการตรวจวินิจฉัยและประเมินอาการเบื้องต้น โดยจะมีผู้ดูแลไปด้วยหรือไม่ก็ได้

2. เมื่อพนักงานฝ่ายปกครองหรือตำรวจได้รับการร้องขอจากพนักงานเจ้าหน้าที่ในการเข้าไปในเคหสถานหรือสถานที่ใด ๆ เพื่อนำบุคคลที่มีบุคคล ซึ่งสงสัยว่าอาจมีปัญหาทางสุขภาพจิตหรือป่วยเป็นโรคทางจิตเวชและพิจารณาแล้วเห็นว่าบุคคลผู้นั้นอาจก่ออันตรายและมีความจำเป็น

ต้องได้รับการบำบัดรักษาให้พนักงานฝ่ายปกครองหรือตำรวจให้การช่วยเหลือ



สถานสงเคราะห์ สถานพินิจ สำนักงานคุมประพฤติ เรือนจำและทัณฑสถาน

มีหน้าที่

พบบุคคลที่อยู่ในความดูแลรับผิดชอบมีพฤติกรรม ซึ่งสงสัยว่าอาจมีปัญหาทางสุขภาพจิตหรือป่วยเป็นโรคทางจิตเวช และพิจารณาแล้วเห็นว่าบุคคลผู้นั้นอาจก่ออันตรายและมีความจำเป็นต้องได้รับการบำบัดรักษาให้นำตัวบุคคลนั้นไปยังสถานพยาบาลของรัฐหรือสถานบำบัดรักษาที่อยู่ใกล้เพื่อรับการตรวจวินิจฉัยและประเมินอาการเบื้องต้น

พนักงานเจ้าหน้าที่



มีหน้าที่

1. รับแจ้งจากประชาชน กรณีที่ประชาชนพบบุคคลที่ซึ่งสงสัยว่าอาจมีปัญหาทางสุขภาพจิตหรือป่วยเป็นโรคทางจิตเวช และพิจารณาแล้วเห็นว่า